

## SEDACÍ NÁBYTOK OBDOBIA RENESANCIE RENAISSANCE SEATING FURNITURE

*Rudolf Szabó*

Katedra dizajnu nábytku a drevárskych výrobkov  
Drevárska fakulta  
Technická univerzita vo Zvolene

Department of Furniture Design and Wood Products  
The Faculty of Wood Sciences and Technology  
Technical University in Zvolen

**Abstrakt:** Sedací nábytok renesančného obdobia, tvorí neoddeliteľnú a zároveň podstatnú časť historického vývoja nábytku vo svete. Obsahom príspevku je zmapovanie druhov sedacieho nábytku zatriedených do nábytkového slohu renesancia. K jednotlivým druhom nábytkových prvkov je priradená stručná charakteristika a spolu s vyzobrazením prinášajú pohľad určený nie len pre odbornú ale aj laickú verejnosť.

**Abstract:** Renaissance seating furniture period, forms an integral part and major part historical development of historical furniture in the world. This document maps the types of seating furniture falling into the renaissance furniture style. The various types of furniture elements is associated with a brief description and together with drawings it offers insight not only intended for training but also the general public.

**Kľúčové slová:** historický nábytok, nábytok, dizajn, konštruovanie, dejiny umenia

**Keywords:** historic furniture, furniture, design, construction, art history

Technickú dokonalosť a vyspelosť, aká bola dosiahnutá už v staroveku, znova objavuje až novovek. Renesancia je datovaná na začiatok 15. storočia, keď sa dostali mestské štáty Talianska na tak vysokú hospodársku a kultúrnu úroveň, že sa mohlo nadviazať na myslenie antiky a tak vykročiť do novej doby. Od stredovekého nábytku sa renesancia odlišuje výrazným vyniknutím profilov. Vo vrchole už dosahovala členenie plôch a plastická dekorácia maximálnu rovnováhu. Neskoršie obdobie bolo zamerané na pompéznosť a profilovanie. Dochádzalo k obohacovaniu dreva inými materiálmi a začínali dominovať ozdobné techniky ako rezba, vykladanie (inkrustácia, intarzia, marketéria, benátska mozaika), maľba, tmelové techniky a pozlacovanie. Vlastné prevedenie sedacieho nábytku vychádzalo z miestnych tradícií a dostupnosti dreva, ktorého sa používa viac ako tridsať druhov. Taliansko a Francúzsko uprednostňovalo orech alebo morený javor, na území Nemecka bol obľúbený dub. Nábytok v Španielsku bol spočiatku vyrábaný zo svetlých drevín, neskôr sa presadzovali tmavé odtiene charakteristické dodnes. Anglicko opúšťal klasický dubový nábytok a orientoval sa na orech. Pre najdrahší nábytok je používaný exotický eben a na čierne morená hruška. Používalo sa aj drevo javorové, jedľové a cyprusové. Nábytkové umenie renesancie bolo predovšetkým aristokratické, dedičania a chudobnejší mešťania používali skromný mobiliár, dedený z generácie na generáciu až do úplného opotrebovania. Zo začiatku 16. stor. pochádzajú prvé zmienky o stoličke v bohatších sedliackych obydlích aj v našich krajoch, v chudobnejších obydlích sa však zatiaľ nevyskytovali. Stolička bola používaná len pri výnimočných situáciách, je málo zastúpeným reprezentačným kusom ľudového domu. Až neskorá renesancia sa rozšírila o nové "prírastky", zákl. typy nábytku známe už zo staroveku.

## Druhy renesančného sedacieho nábytku

### Archibanco

*“Predchodca CASSAPANCY - truhlová lavica so zadnou a stenou a bočnými operadlami. Na rozdiel od cassapanca je skromnejšia a menej zdobená. Slúžila na ukladanie predmetov (bielizne a pod.), ako aj na sedenie pre viac osôb. Typ charakteristický pre rannú taliansku renesanciu.”<sup>1</sup>*

### Cassapanca

*“Typ talianskej, najmä toskánskej lavice, ktorá sa vyvinula z truhly pridaním bočných operadiel a zadného operadla. Zväčša býva bohato ozdobená rezbou a intarziou. Ako samostatný typ nábytku sa objavuje v Toskánsku od konca 15. storočia. Predchodcom tohto typu je talianska truhlová lavica tzv. ARCHIBANCO. Ako nasvedčuje aj názov (cassone a banca) je cassapanca kombináciou truhly a lavice, pričom istý vplyv tu mal aj typ renesančného trónu.”<sup>2</sup>*



**Obr.01** Talianska renesančná Cassapanca z orechového dreva - [online]. 2009 [cit. 2009-08-07]. Dostupné na internete: <<http://www.liveauctioneers.com/item/5585168>>.

---

1 TOGNER, M. *Historický nábytok : Terminologický slovník ... 1982*  
2 TOGNER, M. *Historický nábytok : Terminologický slovník ... 1982*

## Kreslo Dante, Danteska



“Charakteristické kreslo talianskej renesancie, vychádzajúce z rímskeho kresla SELLA CURULIS. Údajne toto kreslo používal taliansky básnik Dante (Dante Alighieri, 1265-1321). Podobný typ kresla sa objavuje aj v Anglicku, Španielsku, Francúzsku a strednej Európe v 16. a 17. storočí. Kreslo Dante je typom tzv. NOŽNICOVÉHO KRESLA.”<sup>3</sup>

**Obr.02** Kreslo Dante - [online]. 2009 [cit. 2009-08-07]. Dostupné na internete: <<http://www.quotientnyc.com/itemdetails.php?id=168936>>.

**Obr.05** Kreslo Dante: Detaily - [online]. 2009 [cit. 2009-08-07]. Dostupné na internete: <<http://www.quotientnyc.com/itemdetails.php?id=168936>>.

**Obr.03** Kreslo Dante - [online]. 2009 [cit. 2009-08-07]. Dostupné na internete: <<http://www.quotientnyc.com/itemdetails.php?id=168936>>.



**Obr.04** Kreslo Dante: Bokorys - [online]. 2009 [cit. 2009-08-07]. Dostupné na internete: <<http://www.quotientnyc.com/itemdetails.php?id=168936>>.



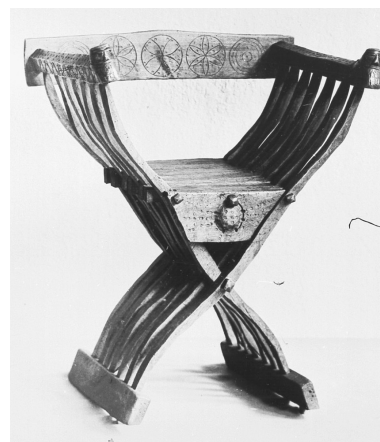


## Kreslo Savonarola

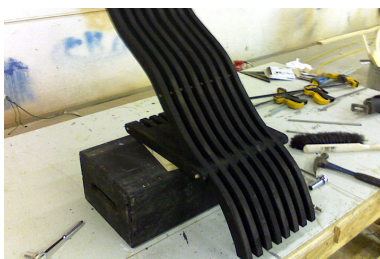
“Typ NOŽNICOVÉHO KRESLA v základnom tvare písmena X, ktoré tvorí rad esovito prehnutých rebier (na rozdiel od typu Dante), v dolnej časti prechádzajúcich do nôh a v hornej časti tvoria oporu podrúčok. Podobne ako ďalšie typy nožnicového kresla (KRESLO DANTE, STOLIČKA CURRICULE) vychádza zo základného tvaru rímskeho úradného kresla SELLA CURULIS. Kreslo Savonarola je charakteristické pre taliansku renesanciu a na povrchu býva bohato zdobené najmä CERTOSINOU.”<sup>4</sup>



**Obr.06** Kreslo Savonarola - [online]. 2009 [cit. 2009-08-07]. Dostupné na internete: <<http://davidrwhitney.com/savonarola-chairs.php>>.



**Obr.07** Kreslo Savonarola (skladacie kreslo) z 15. stor., Kunstgewerbe-Museum, Švajčiarsko - [online]. 2009 [cit. 2009-08-07]. Dostupné na internete: <<http://www.bildindex.de/bilder/M101683e11a.jpg>>.

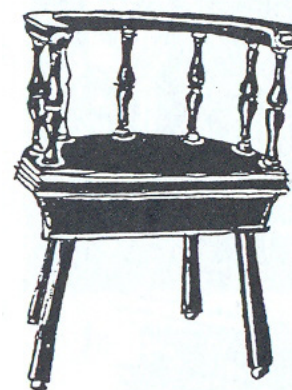


**Obr.08** Kreslo Savonarola: Výrobný postup v súčasnosti - [online]. 2009 [cit. 2009-08-07]. Dostupné na internete: <<http://davidrwhitney.com/savonarola-chairs.php>>.

## Sartova stolička

“Charakteristický typ talianskej stoličky 16. storočia na štyroch zošikmených nohách, ktoré sa kónicky zbíhajú do sedadla a s polkruhovým operadlom, neseným točenými stĺpkami. Meno dostala, podľa florentského maliara Andrea del Sarto (1486-1530).”<sup>5</sup>

**Obr.09** Menšie kreslo z roku 1520 nazvané podľa florentského maliara Andrea del Sarto, ktoré patrilo do mobiliára paláca Davanzatti. Podrúčka tohto kresla je tvarovaná polkruhovito a súčasne vytvára chrbtové operadlo. Renesanční výrobcovia pri výrobe tohto operadla zvládli náročnú techniku ohýbania dreveného hranolčeka. - DLABAL, S. *Nábytkové umění: Výbrané kapitoly z historie*, s. 64.



4 TOGNER, ref. 2  
5 TOGNER, ref. 2

## Sgabello

“V pôvodnom význame prostá sedačka najmä štvorcového tvaru, používala sa v období talianskej renesancie. Vlastnú časť na sedenie, zväčša nečalúnenú, nesú dve doskovité podpery, na fasáde ozdobené rezbou.

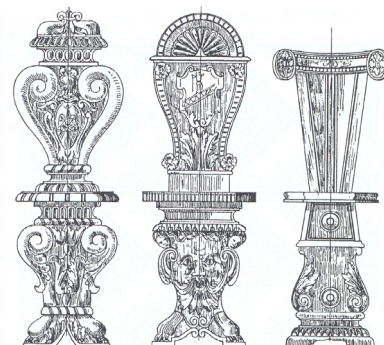
V súčasnosti sa termín sgabello používa najmä pre jednoduchú taliansku stoličku, ktorá si zachovala tvar klasického sgabella a je doplnená zväčša srdcovitým doskovým operadlom, ako aj doskovitými nohami bohato vyrezávanými. Základný tvar si sgabello udržiavalo od 15. do 17. storočia.”<sup>6</sup>

## Stolička lombardského typu, Lombardské kreslo

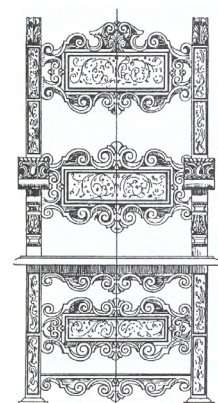
“Charakteristický typ talianskej renesančnej stoličky najmä v Lombardii. Je celodrevená s bohato rezaným a vyrezávaným nožným spojením, a výplňou operadla. V 16. a 17. storočí tento typ často napodobňovali v Európe a severne od Álp a to aj s charakteristickou rezbárskou výzdobou a povrchovou úpravou (zvyčajne napúšťanie horúcou fermežou), čo veľmi sťažuje dnešné určenie ich proveniencie. Rovnaký druh výzdoby mali aj masívnejšie kreslá s podrúčkami, ktoré boli za podperou podrúčky zakončené volútovou rezbou. Podobne aj toto kreslo nazývame KRESLO LOMBARDSKÉHO TYPU.”<sup>7</sup>

## Stolička Strozzi

“Charakteristický typ talianskej renesančnej stoličky na troch kónických sa rozbiehajúcich nohách s nečalúnenou časťou, na sedenie, ktorá má v pôdoryse polygonálny tvar (najčastejšie šesťuholník). Operadlo je prevýšené a veľmi úzke, zvyčajne ozdobené rezbou. Meno získala podľa florentskej patricijskej rodiny Strozziocov, v ktorej ju v poslednej štvrtine 15. storočia s obľubou používali.”<sup>8</sup>



**Obr.10** Sgabello - [online]. 2009 [cit. 2009-08-07]. Dostupné na internete: <<http://www.larsdatter.com/chairs.htm>>.



**Obr.11** Lombardská stolička - VESELOVSKÝ, J., MICHAL, R. *Historický nábytok*, s. 66.



**Obr.12** Sgabello s erbom Filipa Strozziho, Florencia, Taliansko cca 1489 - 91 - [online]. 2009 [cit. 2009-08-07]. Dostupné na internete: <[http://www.metmuseum.org/toah/ho/08/eust/hod\\_30.93.2.htm](http://www.metmuseum.org/toah/ho/08/eust/hod_30.93.2.htm)>.

6 TOGNER, ref. 2

7 TOGNER, ref. 2

8 TOGNER, ref. 2

## Trón

“Typ masívneho kresla charakteristického najmä pre taliansku renesanciu. Zvyčajne má architektonicky členenú zadnú stenu - zadné operadlo s pilastrami alebo stĺpmi s hlavicami, ktoré nesú baldachýn, prípadne ozdobenú priečnu hradu s mohutnou rímsou. Spodná časť trónu je uzavretá - bez viditeľných nôh. Podobne masívne a plné sú aj podrúčky. Predchodcom renesančného trónu sú gotické kreslá s vysokými operadlami. Podobné typy sa objavujú aj vo francúzskom a anglickom nábytkárstve 16. storočia a čiastočne sa udržujú aj v 17. storočí.”<sup>9</sup>

*Obr.13* Trón, 1500 - 1525, Francúzsko - z prednášky Regina Raicheva - French Renaissance



## Caquetoire, Caqueteuse

“Typ nečalúnenej stoličky s bočnými podrúčkami, na ktorej sa sedadlo v zadnej časti kónický zbieha. V podstate stolička so sedadlom lichobežníkového tvaru a úzkym operadlom. Nohy stoličky sú zväčša stĺpikovito vytočené. Oblúbené vo francúzskom, ale aj v stredoeurópskom nábytkárstve na konci 16. a na začiatku 17- storočia.”<sup>10</sup>

*Obr.14* Stolička Caquetoire, Francúzsko - z prednášky Regina Raicheva - French Renaissance



<sup>9</sup> TOGNER, ref. 2

<sup>10</sup> TOGNER, ref. 2



## ZOZNAM BIBLIOGRAFICKÝCH ODKAZOV:

- BRUNECKÝ, P. 2000. *Historický vývoj nábytku*. 2. nezm. vyd. Brno : Mendelova zemědělská a lesnická univerzita, 2000. 228 s. ISBN 80-7157-441-4.
- CIMBUREK, F. a kol. 1995. *Dějiny nábytkového umění I*. 2. uprav. vyd. Praha : Argo, 1995. 448 s. ISBN 80-85794-54-3.
- DLABAL, S. 2000. *Nábytkové umění : Vybrané kapitoly z historie*. Praha : Grada, 2000. 312 s. ISBN 80-7169-655-2.
- RAVIK, S. 1972. *Svět starožitností*. 1.vyd. Praha : MÍR, 1972. 224 s. ISBN 23-036-72.
- RIJKSMUSEUM. [online]. 2007 [cit. 2007-06-17]. Dostupné na internete: <[http://www.rijksmuseum.nl/aria/aria\\_assets/BK-15378?lang=nl](http://www.rijksmuseum.nl/aria/aria_assets/BK-15378?lang=nl)>.
- RIJKSMUSEUM. [online]. 2007 [cit. 2007-06-17]. Dostupné na internete: <[http://images.google.sk/imgres?imgurl=http://www.rijksmuseum.nl/images/aria/bk/z/bk-15378.z%3Fleftcouli sse&imgrefurl=http://www.rijksmuseum.nl/aria/aria\\_assets/BK-15378%3Flang%3Dnl&h=580&w=438&sz=35&hl=cs&start=2&um=1&tbnid=4GznBTrwBn445M:&tbnh=134&tbnw=101&prev=/images%3Fq%3Dsgabello%26svnum%3D10%26um%3D1%26hl%3Dcs%26newwindow%3D1%26sa%3DN](http://images.google.sk/imgres?imgurl=http://www.rijksmuseum.nl/images/aria/bk/z/bk-15378.z%3Fleftcouli sse&imgrefurl=http://www.rijksmuseum.nl/aria/aria_assets/BK-15378%3Flang%3Dnl&h=580&w=438&sz=35&hl=cs&start=2&um=1&tbnid=4GznBTrwBn445M:&tbnh=134&tbnw=101&prev=/images%3Fq%3Dsgabello%26svnum%3D10%26um%3D1%26hl%3Dcs%26newwindow%3D1%26sa%3DN)>.
- ŠINDLAR, J. 1988. *Interiér - vývoj nábytku*. 2. vyd. Brno : VÚT, 1988. 108.
- TOGNER, M. 1982. *Historický nábytok : Terminologický slovník historického nábytku od 15. do počiatku 20. storočia, jeho materiálov, technológie, typológie a slohových prejavov*. 1. vyd. Bratislava : ÚSMG, 1982. 290. s.
- VESELOVSKÝ, J., MICHAL, R. 2004. *Historický nábytok*. 3. vyd. Zvolen: Technická univerzita, 2004. 181 s. ISBN 80-228-1367-2.

### Adresa autora:

Ing. Rudolf Szabó  
Jelšová 25  
974 01 Banská Bystrica  
e-mail: [rudi@rudi.sk](mailto:rudi@rudi.sk)  
homepage: [www.rudi.sk](http://www.rudi.sk) | [www.rudizajn.sk](http://www.rudizajn.sk)